

Novembre 2020

6^{ème} édition

Présentation des résultats

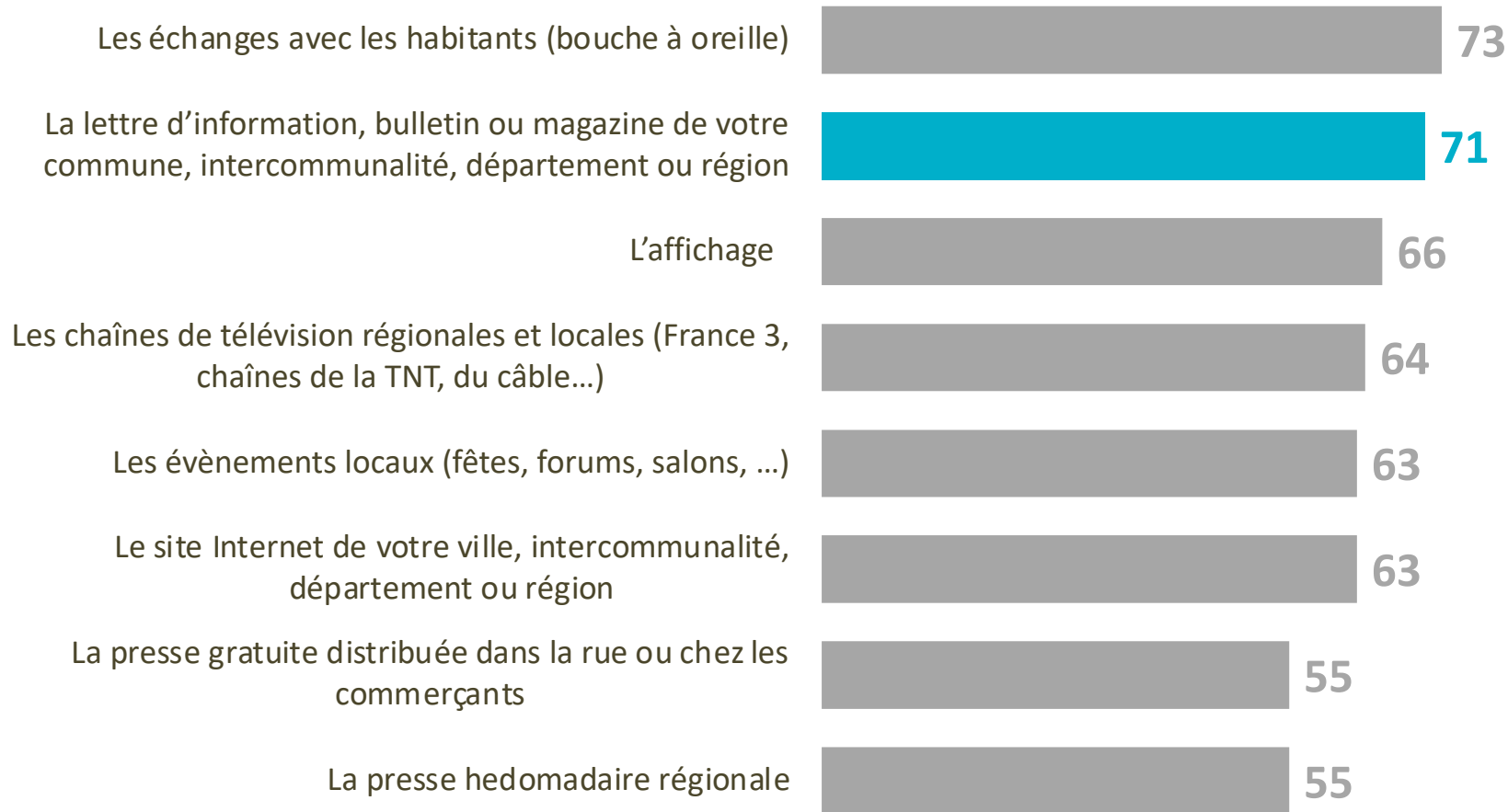
Extrait du rapport intégral

Novembre 2020

Les moyens d'information locale utilisés

Les échanges entre les habitants, premier moyen d'information sur la vie locale, juste devant le magazine des collectivités

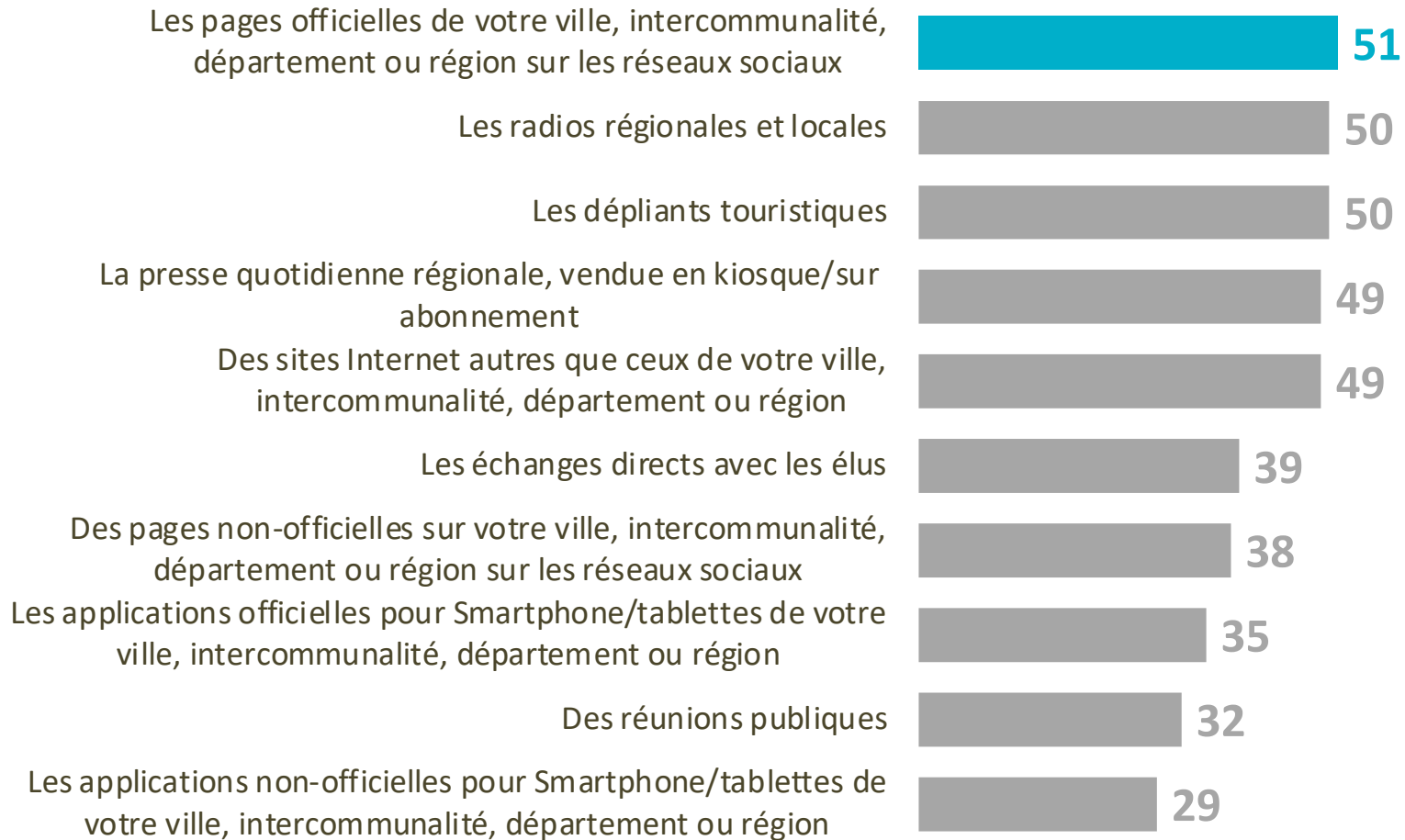
Pour vous informer sur la vie locale (que ce soit à l'échelle de votre commune, de votre intercommunalité, de votre département, de votre région), utilisez-vous souvent, de temps en temps ou jamais... ? - À tous, en % de réponses « Utilise » -



1/2

Une place de plus en plus importante par ailleurs pour l'information digitale venant des collectivités

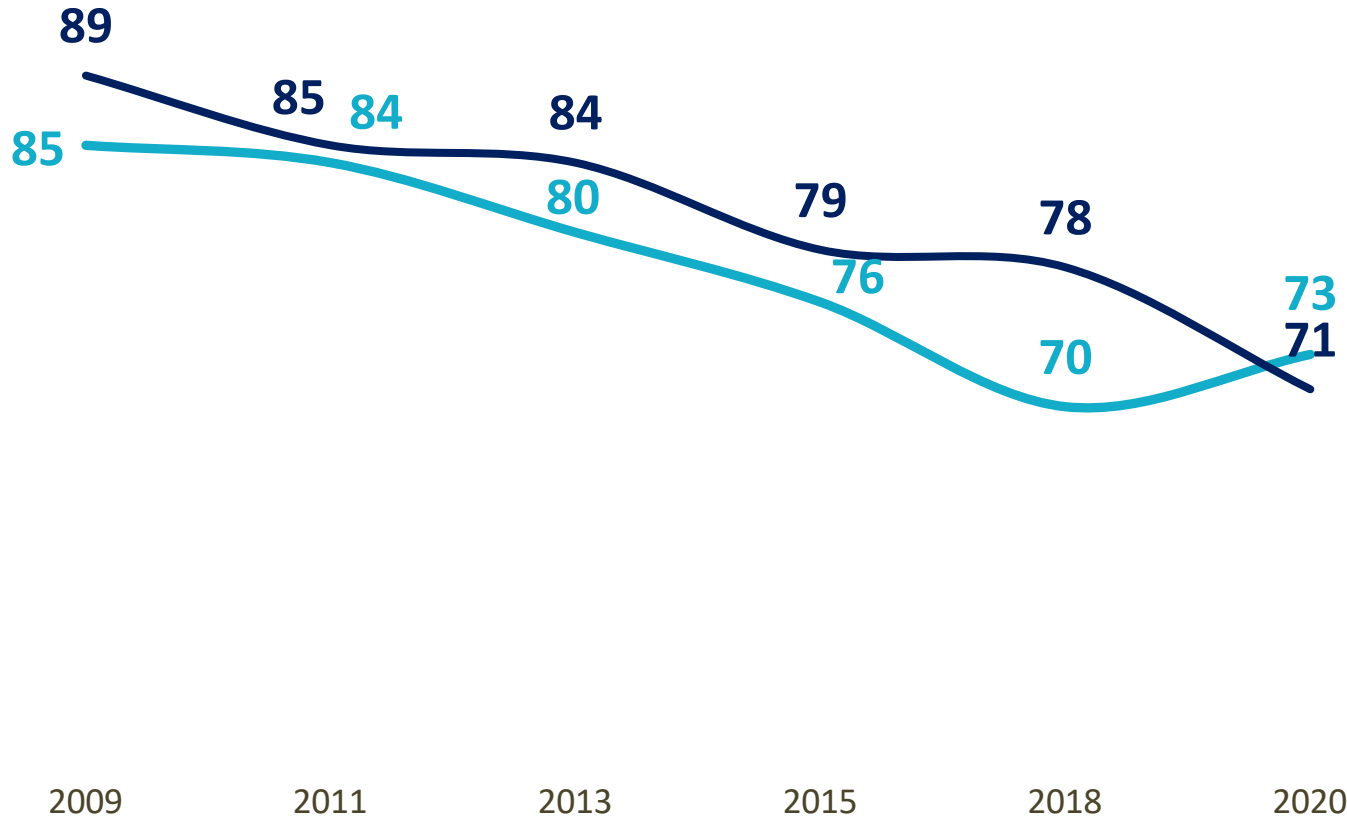
Pour vous informer sur la vie locale (que ce soit à l'échelle de votre commune, de votre intercommunalité, de votre département, de votre région), utilisez-vous souvent, de temps en temps ou jamais... ? - À tous, en % de réponses « Utilise » -



2/2

Le magazine des collectivités et le bouche à oreille restent les deux premiers moyens d'information utilisés par les Français

Pour vous informer sur la vie locale (que ce soit à l'échelle de votre commune, de votre intercommunalité, de votre département, de votre région), utilisez-vous souvent, de temps en temps ou jamais... ? - À tous, en % de réponses « Utilise » -

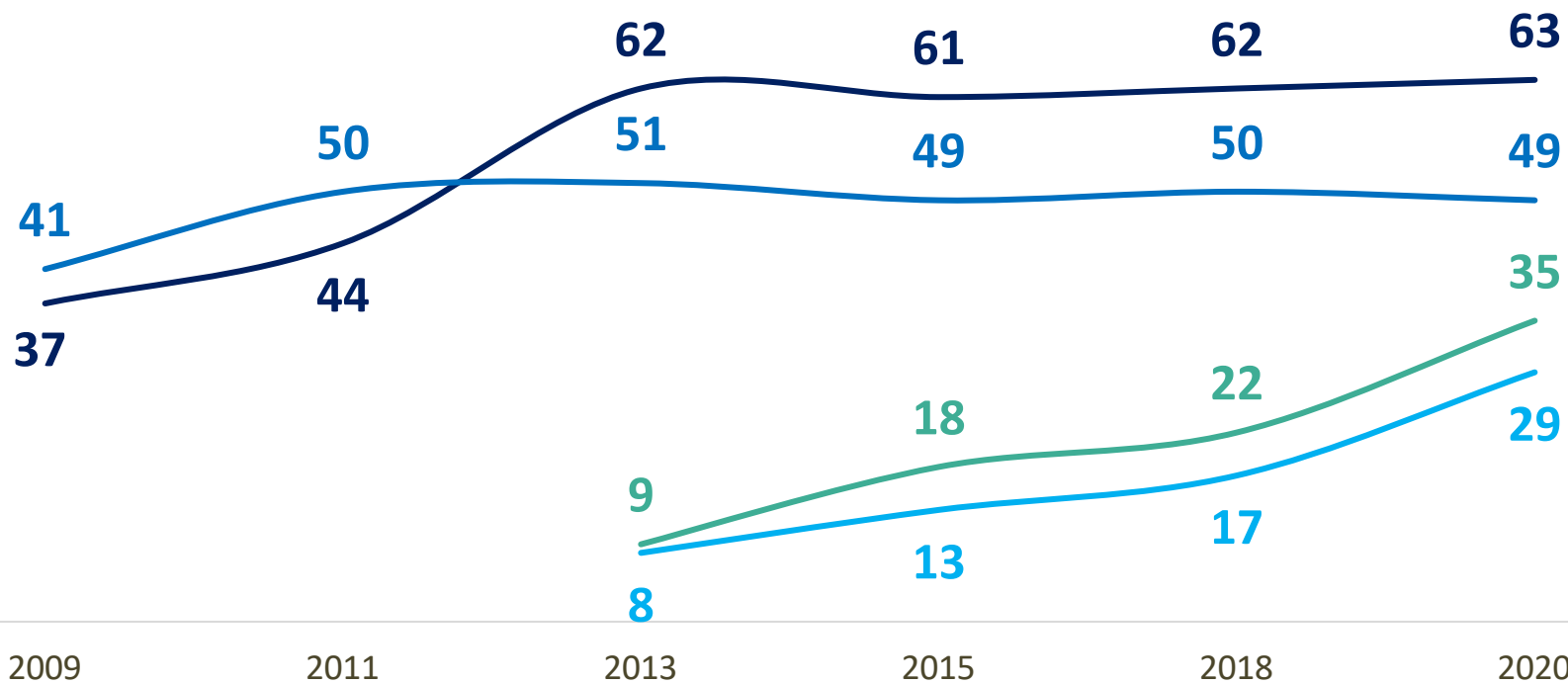


Les échanges, le
bouche à oreille

Le magazine
des collectivités

L'utilisation des sites Internet se stabilise depuis 2013, tandis que l'usage des applications pour s'informer sur la vie locale connaît une forte accélération

Pour vous informer sur la vie locale (que ce soit à l'échelle de votre commune, de votre intercommunalité, de votre département, de votre région), utilisez-vous souvent, de temps en temps ou jamais...? - À tous, en % de réponses « Utilise » -



Le site Internet de votre collectivité

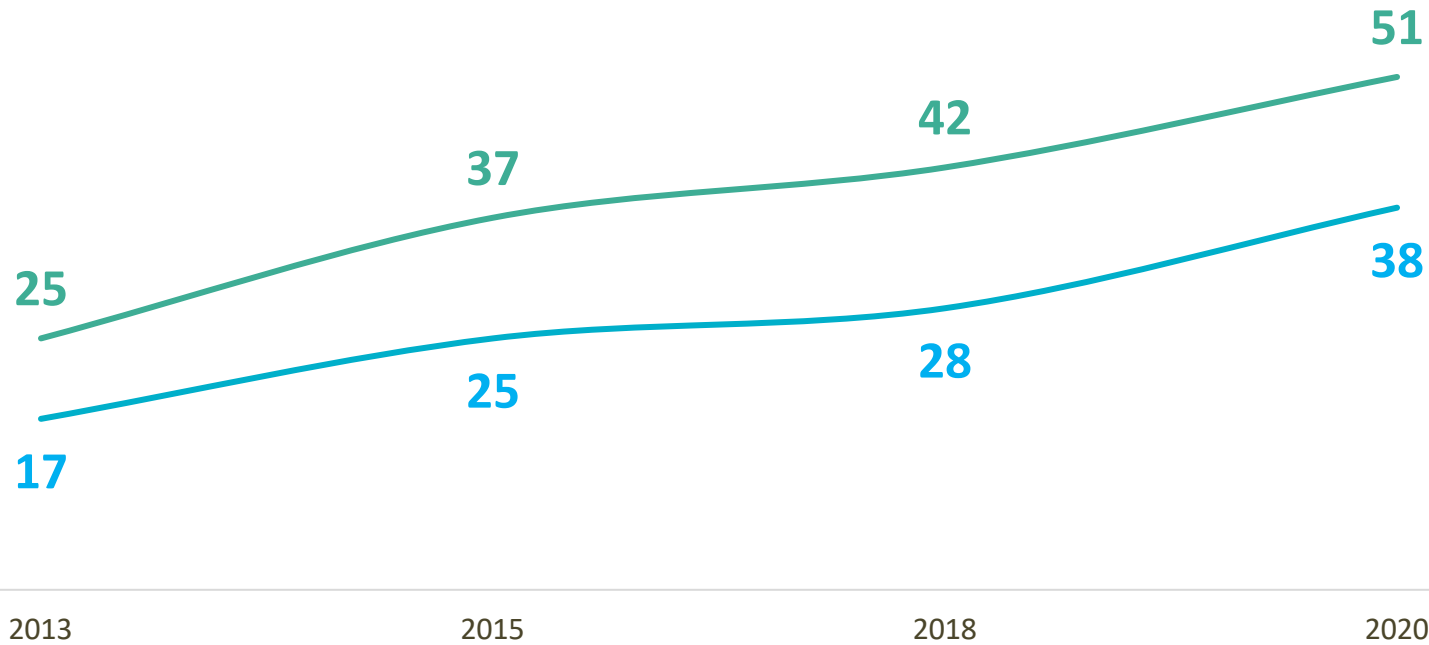
Des sites Internet non-officiels

Les applications officielles

Les applications non-officielles

Aujourd'hui, plus d'un Français sur deux déclare consulter les pages officielles de leurs collectivités sur les réseaux sociaux, soit une multiplication par 2 en 7 ans

Pour vous informer sur la vie locale (que ce soit à l'échelle de votre commune, de votre intercommunalité, de votre département, de votre région), utilisez-vous souvent, de temps en temps ou jamais...? - À tous, en % de réponses « Utilise » -



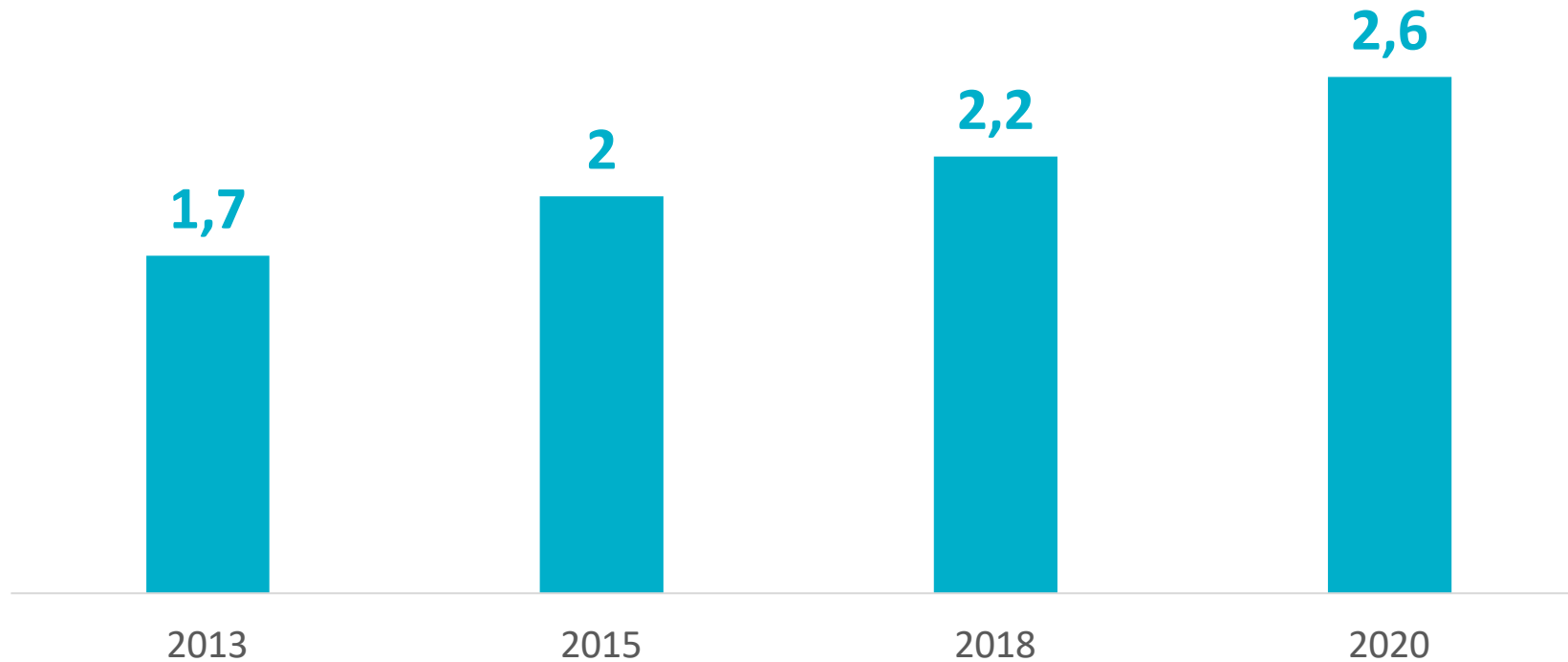
Les pages officielles sur les réseaux sociaux

Des pages non-officielles sur les réseaux sociaux

Des évolutions qui amènent à une utilisation des supports d'informations digitaux de plus en plus variés

Pour vous informer sur la vie locale (que ce soit à l'échelle de votre commune, de votre intercommunalité, de votre département, de votre région), utilisez-vous souvent, de temps en temps ou jamais... ? - À tous, nombre moyen de supports d'informations digitaux utilisés -

Nombre moyens de supports d'information digitaux utilisés



Facebook s'impose comme le réseau social le plus utilisé pour s'informer sur la vie locale. 4 Français sur 10 déclarent y avoir recours

Consultez-vous les contenus publiés par votre commune, votre intercommunalité, votre département, votre région...? - À tous, en % de « Consulte » -



Sur Facebook

40



Sur Instagram

19



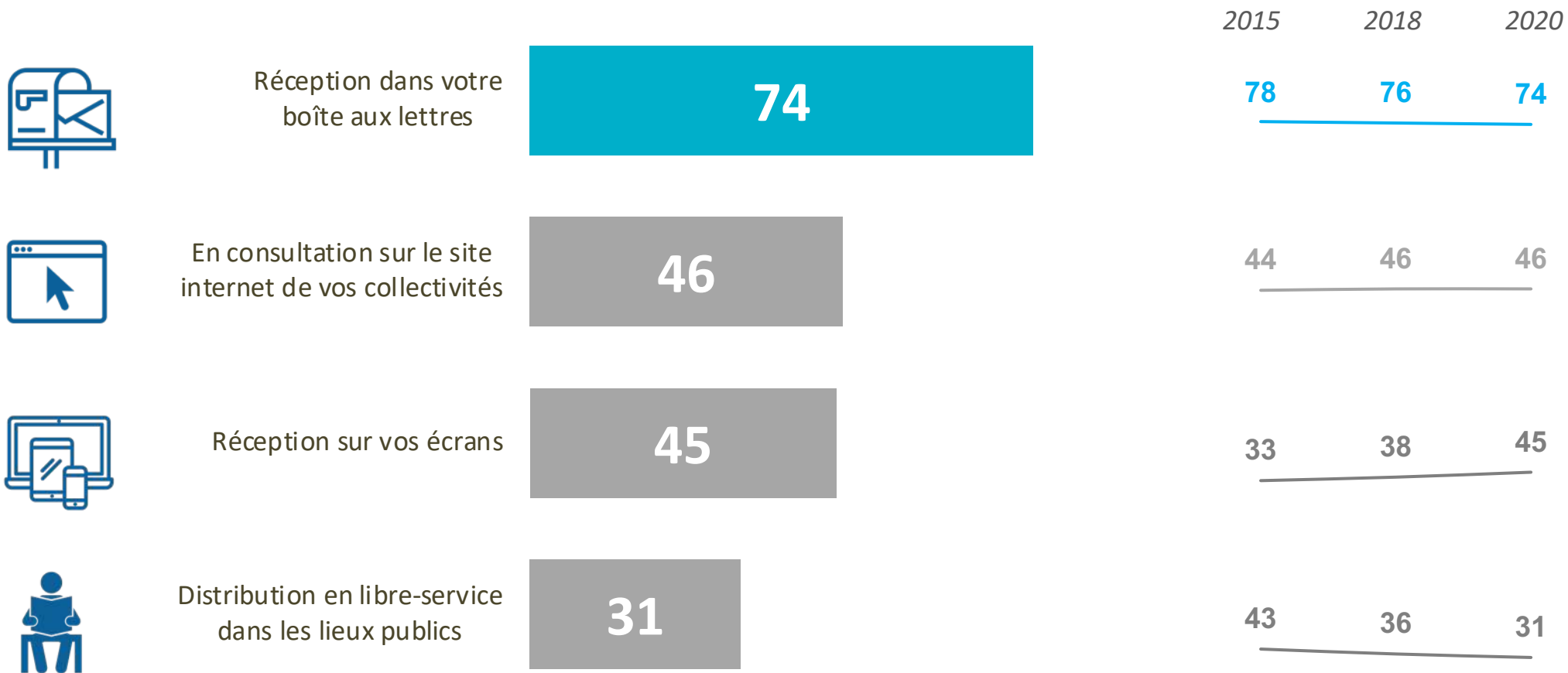
Sur Twitter

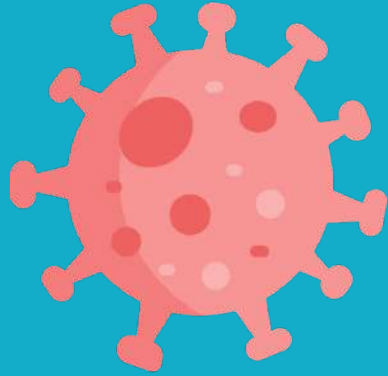
17



Les Français préfèrent néanmoins toujours en majorité recevoir les informations locales directement dans leur boîte aux lettres

Pour vous informer sur la vie locale, vous recevez des magazines, journaux, bulletins, émis par votre commune, votre intercommunalité, votre département ou votre région. Pouvez-vous classer par ordre de préférence les modes selon lesquels vous aimeriez recevoir/consulter ces informations ? - À tous, en % de personnes citant le mode de réception/consultation parmi leurs 2 premiers choix -

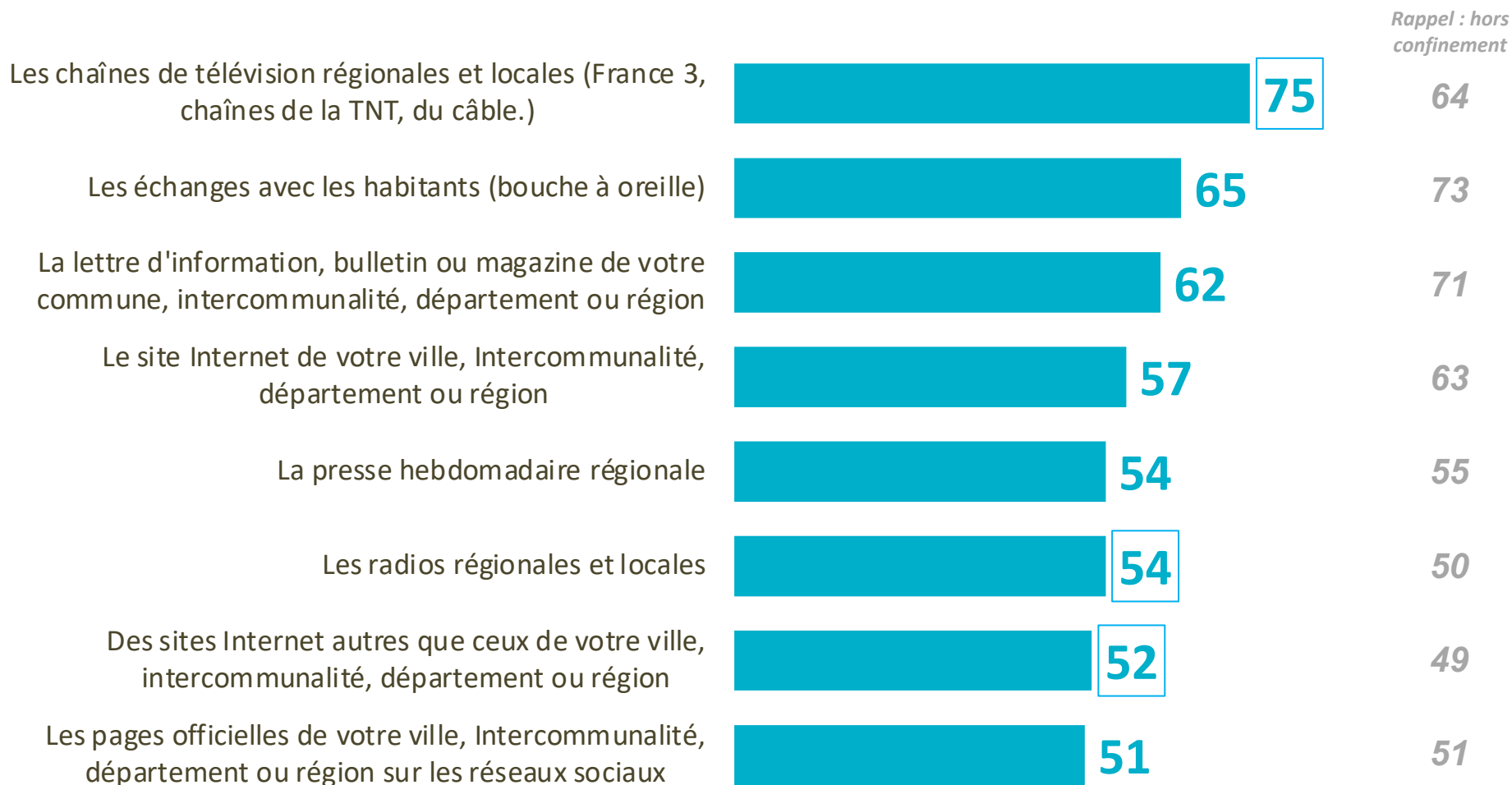




L'impact de la crise sanitaire sur les usages de l'information locale

Pendant le confinement une utilisation plus importante des chaînes de télévision locales (et des médias locaux en général) pour s'informer

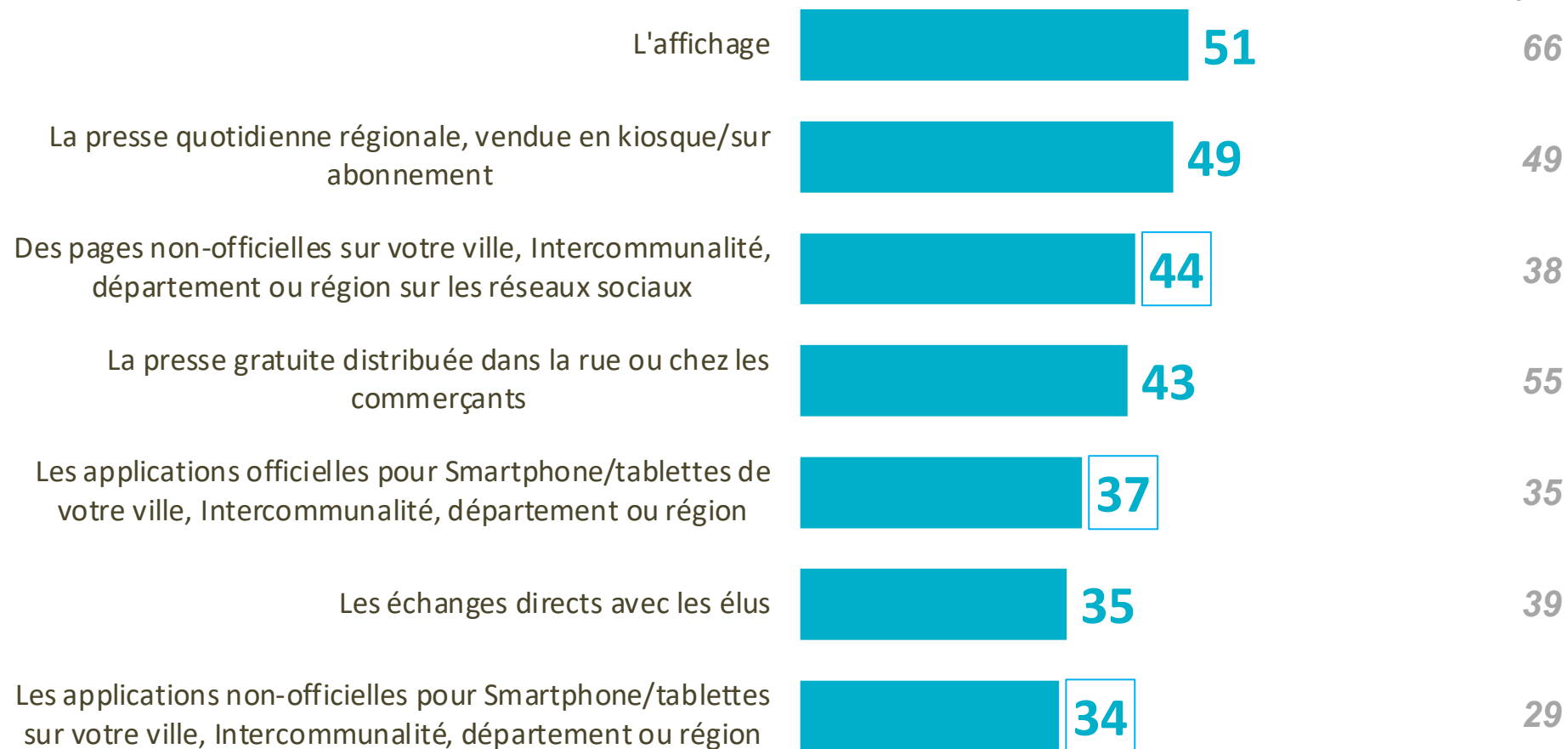
Durant la période de confinement suite à l'épidémie de coronavirus, avez-vous utilisé souvent, de temps en temps ou jamais ces différents supports d'information pour vous informer sur l'épidémie ? - À tous, en % de réponses « Utilise » -



Les pages non-officielles des collectivités ainsi que les applications sur smartphone ont été par ailleurs mobilisées encore davantage

Durant la période de confinement suite à l'épidémie de coronavirus, avez-vous utilisé souvent, de temps en temps ou jamais ces différents supports d'information pour vous informer sur l'épidémie ? - À tous, en % de réponses « Utilise » -

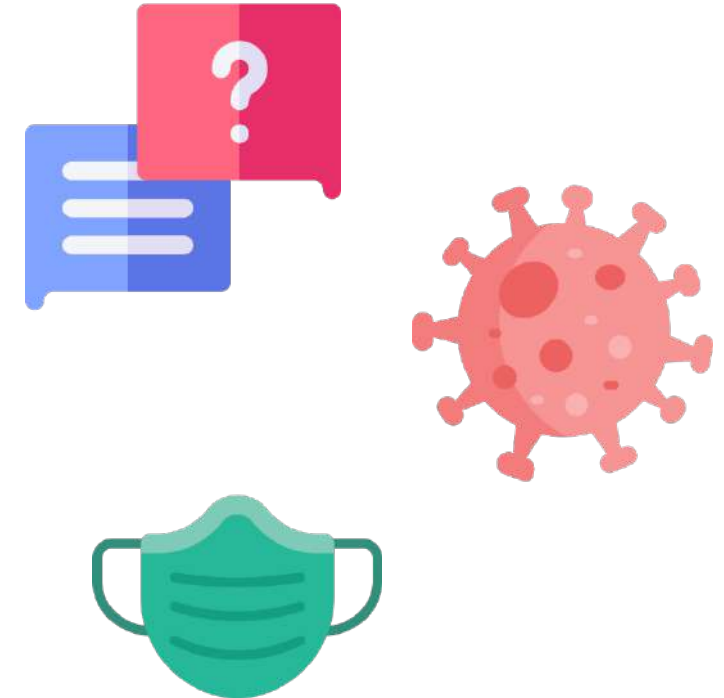
Rappel : hors confinement



* « (type page Facebook, compte Twitter ou Instagram) »

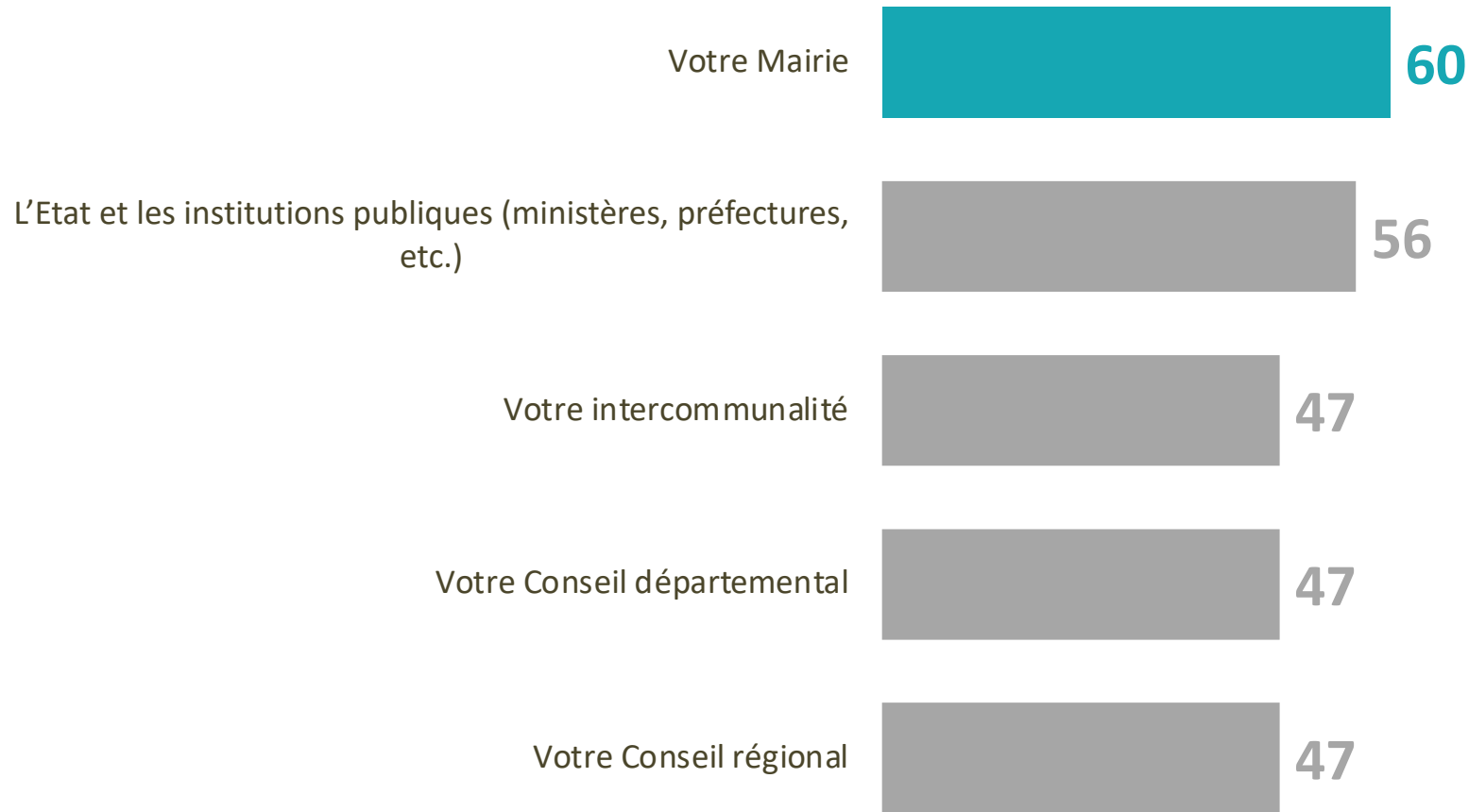
Et vous sentez-vous bien ou mal informé par votre commune, votre intercommunalité, votre département, votre région sur...? - A tous, en %

62% des Français ont eu le sentiment d'être bien informés par leurs collectivités sur la gestion de la crise sanitaire



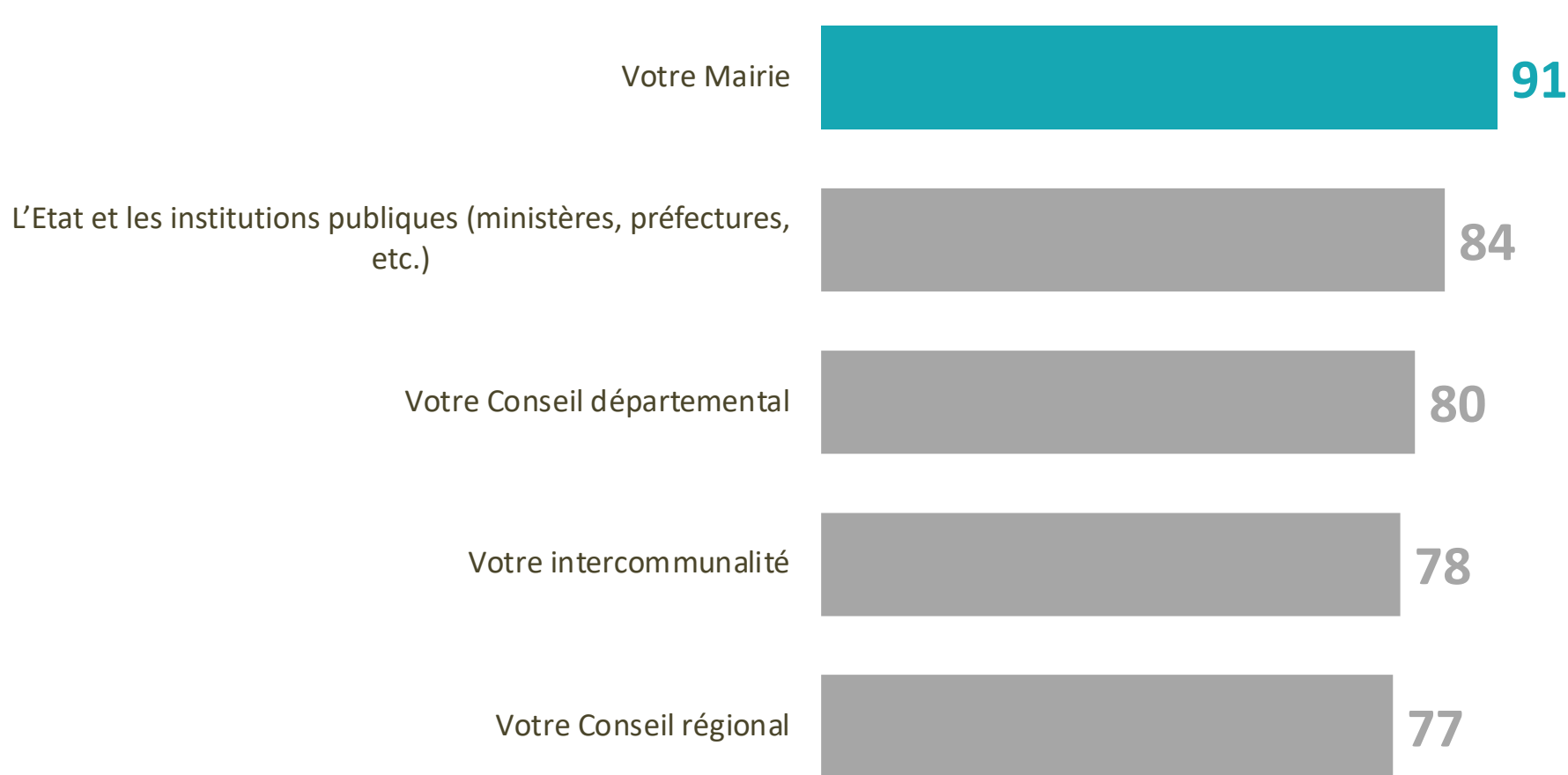
Dans le détail, 6 Français sur 10 déclarent s'être sentis bien informés par leur Mairie pendant le confinement, soit une meilleure information perçue que celle transmise par l'Etat

Durant la période de confinement suite à l'épidémie de coronavirus, vous êtes-vous senti bien ou mal informé(e) par ? –
A tous, en % de « Bien informé »



D'ailleurs en situation de crise, les Français attendent principalement d'être informés par leur Mairie

Et en situation de crise, est-ce selon vous prioritaire, important mais pas prioritaire ou secondaire d'être informé par chacun des acteurs suivants ?
A tous, en % de « Important/Prioritaire »



L'efficacité de la communication locale au quotidien

Voici une liste de sujets se rapportant à la vie locale. Pour chacun, estimez-vous que vous disposez d'une information tout à fait suffisante, plutôt suffisante, plutôt insuffisante, tout à fait insuffisante par rapport à vos besoins d'information ? - A tous, en % de « Suffisante »

Le niveau d'information s'améliore d'année en année : L'ensemble des sujets testés sont **en progression** depuis 2013

Et notamment...



La vie associative, les initiatives locales +9



Les informations sur les services publics +11



La vie politique locale +15



La démocratie participative, les réunions publiques +10



Le budget, les dépenses publiques, les impôts +12



La répartition des rôles entre les différentes collectivités +15

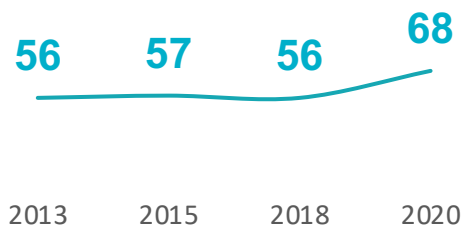
Et en règle générale, diriez-vous que l'information locale émise par votre commune, votre intercommunalité, votre département ou votre région...? - A tous, en % de « Oui »

Les effets positifs perçus par les Français de la communication locale continuent de progresser

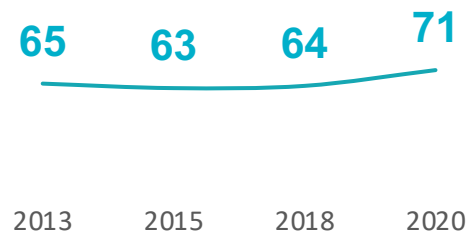
Par exemple...



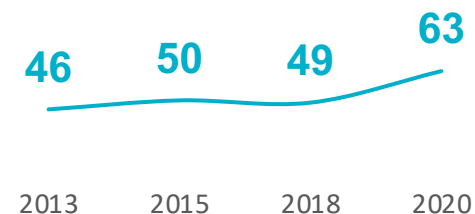
« Contribue à l'animation de la démocratie locale »



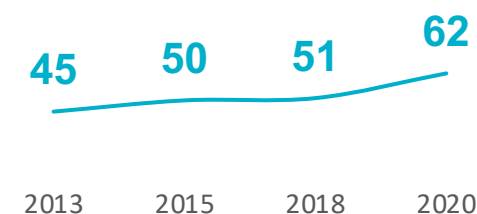
« Vous donne une image positive de votre territoire »



« Vous permet de comprendre les décisions politiques locales »

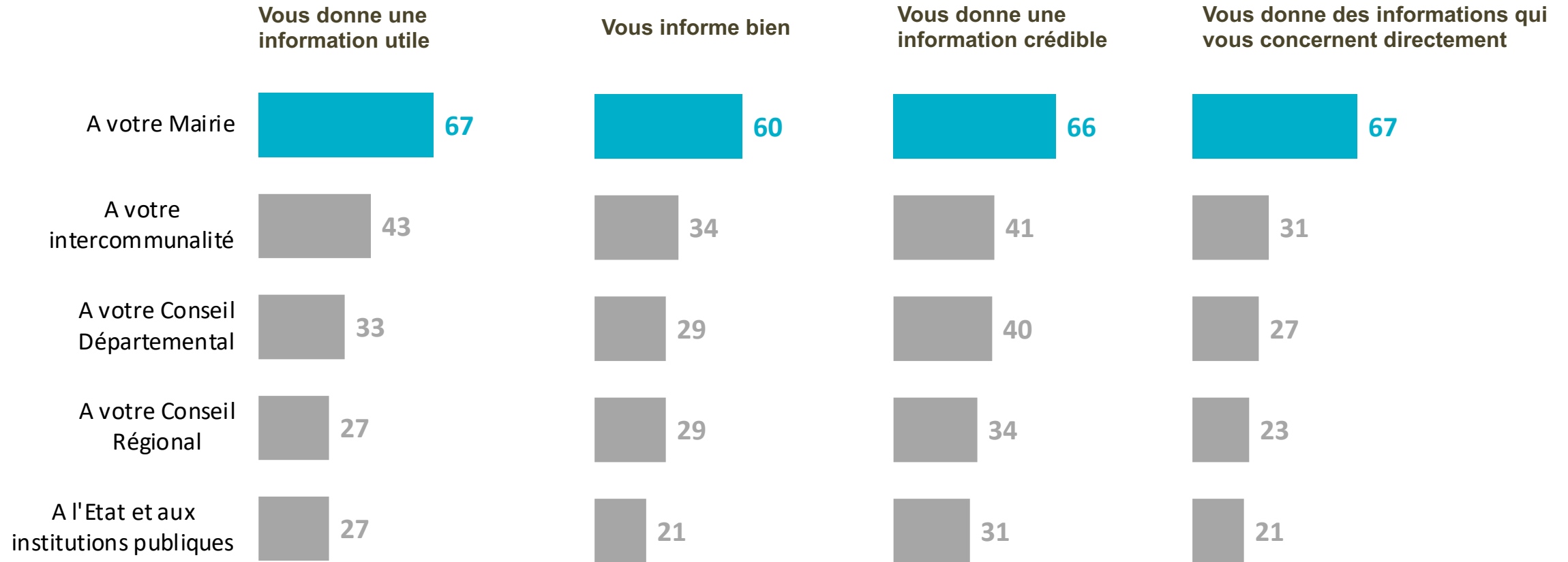


« Vous donne une image positive des élus »



Les Français se sentent plus concernés par les informations délivrées par leur Mairie, et jugent ces informations plus crédibles et utiles que celles des autres institutions

A quelle(s) institution(s) trouvez-vous que correspond bien chacune de ces opinions ? (vous pouvez choisir une, plusieurs, toutes ou aucune des institutions proposées) ? - À ceux qui attribuent chaque opinion à une ou plusieurs institutions, en %



Au final un sentiment que les différentes sources d'information locales se complètent encore mieux

En règle générale, trouvez-vous que les différentes informations que vous recevez de la part de votre commune, votre intercommunalité, votre département et votre région...? - A tous, en %

59% des Français ont le sentiment que les différentes informations reçues de la part de leurs collectivités **se complètent plutôt bien**

+10 points depuis 2018

Le regard des Français sur les dispositifs de participation citoyenne

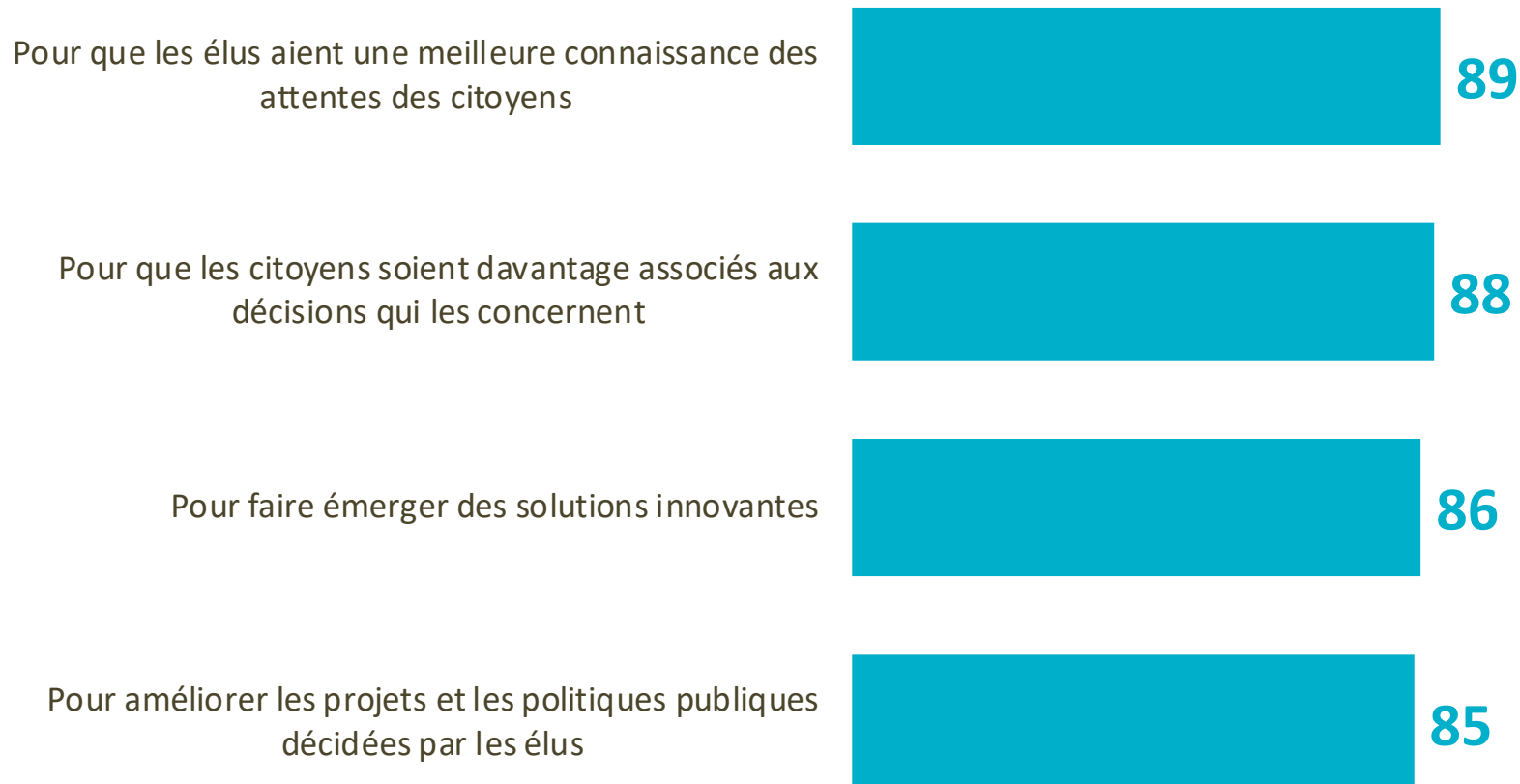
Plus de 6 Français sur 10 déclarent avoir au moins entendu parler des dispositifs de participation citoyenne

Au cours des 12 derniers mois, avez-vous entendu parler de dispositifs de participation visant à réunir des citoyens afin de faire émerger des propositions et des solutions face à un enjeu précis (type Grand Débat National, Convention citoyenne pour le climat, etc.) ? - A tous, en %

63% des Français déclarent avoir au moins
entendu parler des dispositifs de participation citoyenne

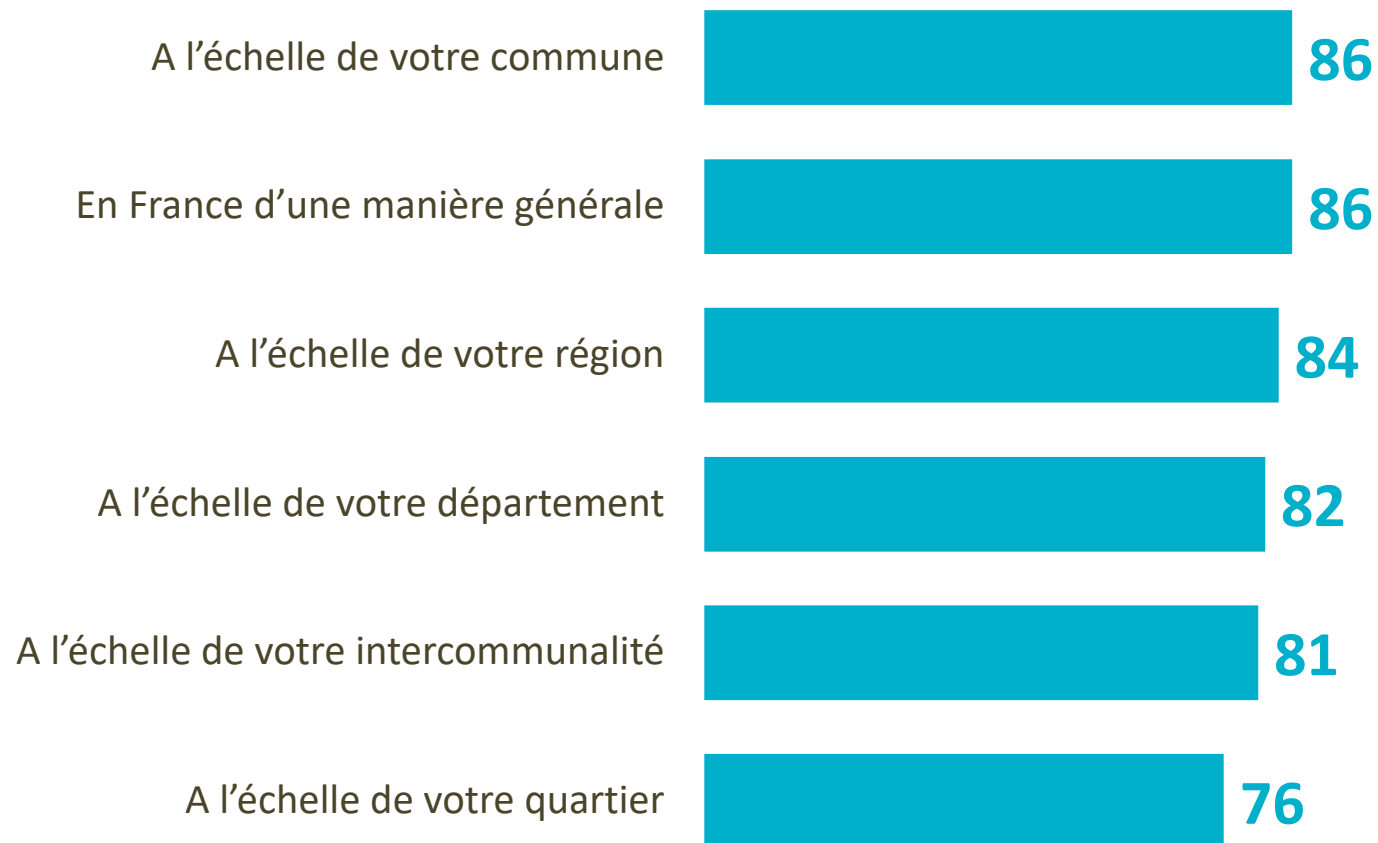
Ces dispositifs sont perçus de manière très positive par les Français sur un ensemble d'aspects

Selon vous, ces dispositifs de participation citoyenne sont-ils une bonne ou une mauvaise chose... ? - A tous, en % de « Bonne chose »



Les Français se montrent enclins à ce que ce type de dispositifs se développe à plusieurs échelles

A l'avenir souhaitez-vous que ce type de dispositifs de participation citoyenne se développe... ? - A tous, en % de « Oui »



Le Baromètre à portée de clic !

> Ce document est une version abrégée et gratuite des résultats complets de l'édition 2020. Pour aller plus loin vous trouverez dans le rapport intégral de l'enquête :

- 80 pages de résultats détaillés et analysés pour les 24 questions de l'enquête
- des évolutions constatées depuis l'origine du Baromètre en 2009, des verbatims et nuages de mots
- des analyses par CSP, taille d'agglomération, sexe et âge

> Cliquez : www.barometrecomlocale.fr

- Les résultats des éditions précédentes
- Des focus thématiques animés à télécharger gratuitement
- Les actualités et les rendez-vous

> Partagez

@bcomlocale / #barometrecomlocale

BARO  ÈTRE
EPICEUM & HARRIS INTERACTIVE
DE LA **COMMUNICATION LOCALE**

Novembre 2020

6^{ème} édition

